



Contenido

- 1 **UFSS migra a AB Suite, se mueve a la nube**
El tiempo de ejecución del Unisys Financial Services System (UFSS) migró recientemente a Agile Business Suite en Microsoft Windows, y la solución se puso a disposición mediante un modelo de software como servicio.
- 3 **Emocionantes cambios para usuarios de EAE Version Control**
EAE Interim Correction (IC) versión 3.3.3300 cuenta con nuevas funcionalidades que incluyen la compatibilidad con herramientas de control de versión de terceros.
- 5 **Simple Orchestration de ClearPath ePortal y AB Suite**
Este primer artículo en una serie sobre ClearPath ePortal examina las cosas que usted puede hacer con la función Simple Orchestration de ePortal.
- 10 **Aspectos destacados de un analista de CSC: Oscar Rico**
Oscar Rico, basado en América del Sur, brinda un apoyo de misión crítica para varios usuarios de EAE y AB Suite.
- 12 **Recursos y calendario**
Brindamos una amplia gama de material informativo para ayudarlo a permanecer al día en todo lo que sucede en el mundo de EAE y AB Suite.

UFSS migra a AB Suite, se mueve a la nube

Por Mehran Radfar, Director de Prácticas, Hipotecas y Ahorros, Reino Unido, Unisys



Unisys Financial Services System (UFSS), una solución que brinda módulos exclusivos para hipotecas, ahorros, cuentas de clientes, préstamos y más, cuenta con una trayectoria firmemente establecida en el sector de servicios financieros en el Reino Unido. De hecho, casi el 40% de todas las hipotecas en el Reino Unido se procesan usando UFSS.

Y a pesar de que su amplia gama de capacidades, características de misión crítica y controles de seguridad y de cumplimiento robustos han permitido de que UFSS se gane la confianza de innumerables instituciones financieras, administradores de hipotecas y cajas de ahorro, siempre hay oportunidades para más innovaciones.

Es por ello que el equipo de desarrollo de UFSS ha estado trabajando duro en la migración de la solución de Enterprise Application Environment (EAE) a Agile Business Suite (AB Suite), empezando con el desplazamiento del tiempo de ejecución de UFSS de EAE en Microsoft® Windows® a AB Suite en Windows. De hecho, algunas cajas de ahorro ya utilizan AB Suite en versión Windows de UFSS en producción.

Después de completar todos los pasos en el proceso, el desplazamiento a AB Suite dará a los desarrolladores UFSS herramientas más modernas y sofisticadas para mejorar y realzar la solución a través del tiempo, para permitirle integrarse sin problemas con otros sistemas y para funcionar correctamente en entornos heterogéneos.

Un factor motivador clave detrás de este proyecto fue el deseo del equipo UFSS de extender el valor que había generado en la solución y al mismo tiempo permitirle seguir sirviendo a las necesidades cambiantes de las instituciones de servicios financieros por muchos años más. Construir la solución en AB Suite constituye un paso significativo en esta dirección. >>



Una travesía hacia la nube

Pero el equipo UFSS no se detuvo ahí. Después de pasar de EAE en Windows a AB Suite en Windows, lanzaron un proyecto destinado a hacer toda la solución disponible mediante suscripción, usando un modelo de software como servicio (SaaS).

Ofrecer la solución como un servicio administrado permite que UFSS esté disponible como parte de un "banco en una caja" integral más amplio que complementa las capacidades actuales de la solución con módulos para operaciones de sucursales y de centros de llamadas, así como de gestión de relaciones con el cliente (CRM), almacenamiento de datos, gestión de la morosidad y de respaldo y recuperación.

Y mientras que la versión de servicio administrado de UFSS se posiciona como una oferta completa, la flexibilidad del modelo SaaS permite que la solución se desintegre en pedazos más pequeños según sea necesario, de acuerdo con las necesidades propias de cada institución.

El brindar la solución como "software como servicio" también ayuda a que las organizaciones reduzcan sus costos de capital y elimina la preocupación de tener que mantener sus soluciones centrales actualizadas con nuevas regulaciones y tecnologías: Unisys se hace cargo de todo eso.

Transformar UFSS en un servicio administrado resultó ser un proceso relativamente sencillo. Todo lo que se tuvo que hacer para prepararlo para el uso particular de un cliente fue básicamente replicar en la nube la versión AB Suite de UFSS del centro de datos de Unisys y migrar la información de la cuenta de la organización y los datos de los clientes.

A pesar de que la versión SaaS de UFSS se basa en una arquitectura común, todos los suscriptores reciben una instancia dedicada de la solución con producción, desarrollo y prueba integrados, y capacidades de recuperación ante desastres. Y al acoplar los controles de seguridad y cumplimiento actuales de la solución con un anillo de seguridad adicional alrededor de la infraestructura de soporte, UFSS puede minimizar toda preocupación relativa a la seguridad y la privacidad de información confidencial en la nube, lo que ayuda a las instituciones a adoptar esta nueva versión con confianza.

Tal y como se anunciara a finales del 2013, UFSS ya cuenta con suscripciones de tres grandes cajas de ahorro regionales del Reino Unido, las cuales usarán la solución para administrar las hipotecas y las cuentas de ahorro en todo el ciclo de relación con el cliente, desde la consulta y la solicitud de demanda hasta el cierre de la cuenta.

Este proyecto demuestra que las soluciones construidas usando AB Suite en Windows pueden extenderse de forma eficaz a un entorno privado en la nube. También sirvió con un buen punto de referencia para funciones adicionales específicas para la nube para próximas versiones AB Suite.

[Obtenga más información sobre las capacidades y los módulos en UFSS.](#)

Emocionantes cambios para usuarios de EAE Version Control

Por Jim Nichols, ingeniero consultor, Unisys Global Technical Consulting (GTC) y Rajashekar Narasaiah, experto temático, Unisys Global Technology Center – India (GTCl)



EAE Interim Correction (IC) versión 3.3.3300, disponible desde septiembre del 2013, presentó cambios importantes en Enterprise Application Developer que brinda a los usuarios de EAE una nueva opción de control de versión que moderniza la infraestructura adyacente en Developer y que incluye la compatibilidad con herramientas de control de versión de terceros. La nueva funcionalidad brinda una alternativa al producto actual EAE Version Control basado en UREP, el cual es compatible solo en una cantidad limitada de entornos operativos Windows antiguos.



Jim Nichols



Rajashekar Narasaiah

La nueva opción EAE Version Control usa el Microsoft Source Code Control Application Programming Interface (SCCAPI), un API de control de fuente popular en la industria y que es utilizado por muchas herramientas de terceros. IC 3.3.3300 hizo el SCCAPI disponible en Enterprise Application Developer y mayor compatibilidad para tres herramientas de control de fuente para EAE:

- [Apache™ Subversion \(SVN\)](#), una herramienta de código abierto
- [Microsoft Team Foundation Server \(TFS\)](#)
- [IBM® Rational® ClearCase®](#)

Si usted usa la capacidad EAE Version Control actual, IC 3.3.3300 le da la opción de desplazar su información de gestión de configuración crítica a un nuevo entorno operativo. La capacidad de usar estos tres productos de control de versión muy difundidos con EAE constituye además una gran ventaja.

¿Qué herramienta debería usar?

Estas herramientas de control de versión cuentan con funciones exclusivas que hacen que una de ellas sea la opción correcta para su entorno. Debe considerar diferentes factores en el momento de elegir, como disponibilidad de software, rendimiento, exigencias de configuración y estructura de soporte del producto. Con los cambios que se presentaron en IC 3.3.3300, se intentó aprovechar lo que ofrecía cada herramienta

en lo que respecta a la configuración de un entorno y el uso eficaz de sus operaciones de control de versión exclusivas.

Con los cambios a Developer y la adición de EAE History Explorer, los usuarios de EAE Version Control valorarán enormemente la facilidad con la que pueden migrar del producto EAE Version Control basado en UREP actual a cualquiera de las herramientas de terceros compatibles. Consulte la [“Guía de Enterprise Application Version Control”](#) para obtener información sobre la instalación y la configuración de cada herramienta.

¿Qué operaciones puedo realizar?

Al momento de definir una alternativa a la funcionalidad EAE Version Control basado en UREP, queríamos minimizar los cambios para los desarrolladores de EAE y al mismo tiempo brindar diferentes opciones de herramientas. Esta opción de control de versión alternativa es compatible con todas las operaciones que usted puede hacer en la actualidad con el producto EAE Version Control basado en UREP, con la excepción de Branching y Labeling. La disponibilidad de estas capacidades puede variar en las herramientas de control de versión, de modo que si usted usa el etiquetado, este debe ser uno de los criterios a considerar al momento de escoger la herramienta a implementar. Además, existen operaciones de análisis y comparación de revisiones en las tres herramientas compatibles. >>

A continuación le mostramos lo que usted puede hacer con las opciones EAE Version Control alternativas:

- **Añadir:** Le permite añadir nuevos objetos versionables en el repositorio de control de fuente de la herramienta, lo cual debe hacerse antes de que usted pueda realizar las actividades de control de cualquier otra versión.
- **Entrada:** Crea una nueva versión del objeto seleccionado en el repositorio de control de fuente de la herramienta y libera el seguro que se puso en dichos objetos en el repositorio de Enterprise Application Developer.
- **Salida:** Desplaza la última copia del objeto seleccionado desde el repositorio de control de fuente de la herramienta al Developer Repository, donde se puede modificar, y bloquea el objeto seleccionado (indicado con un símbolo de candado) en el Developer Repository.
- **Revertir salida:** Reinvierte la operación de salida, para esto desplaza la última copia del objeto previamente retirado desde el repositorio de control de fuente de la herramienta al Developer Repository y desbloquea el objeto.
- **Obtener la última revisión:** Desplaza una copia de la revisión más reciente del objeto seleccionado desde el repositorio de control de fuente de la herramienta al Developer Repository sin bloquear el objeto.
- **Operaciones del contenedor:** Realiza todas las operaciones anteriormente descritas a nivel de la carpeta, de modo que usted puede aplicar las mismas acciones a grupos de objetos.

- **Revisar y comparar operaciones:** Le permite revisar y comparar los cambios a los objetos antes de que ingresen, usando las capacidades tanto en la herramienta de terceros como en el mismo Developer. Las fuentes se mostrarán en el cuadro de vista de diálogo LCIF.

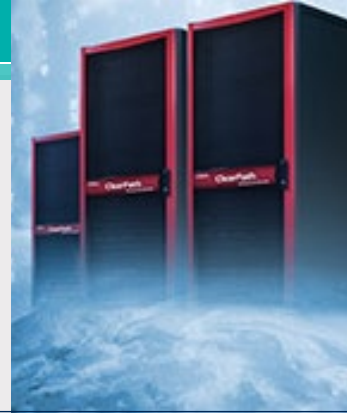
¿Cómo importo archivos a un nuevo producto de control de versión?

Como la responsabilidad del control de fuente ha pasado a un sistema externo, Unisys brinda una herramienta llamada "History Explorer", la cual está diseñada para ayudarle a migrar fácilmente desde el producto EAE Version Control basado en UREP usando la operación de importación. History Explorer también se puede usar para descubrir revisiones anteriores que se mantuvieron en el banco de Version Control basado en UREP e importar una revisión deseada en el nuevo entorno de control de fuente.

Para obtener más información, consulte la más reciente Guía de EAE Developer Version Control o la ayuda en línea de Enterprise Application Developer (IC 3.3.3300 o posterior). Si desea ayuda adicional para modernizar su entorno EAE Version Control, comuníquese con su ejecutivo de cuentas Unisys o envíenos un correo electrónico a ABSuite@Unisys.com.

Simple Orchestration de ClearPath ePortal y AB Suite

Por Nigel Tunnicliffe, arquitecto, Unisys TCIS



Este artículo es el primero de una serie que examina cómo el ClearPath ePortal se puede usar para crear servicios WCF personalizados en comparación con sistemas ClearPath o aplicaciones Agile Business Suite que funcionan en una plataforma Microsoft Windows. El tema de este artículo: Simple Orchestration.



Mientras que los sistemas ClearPath forman la piedra angular de la infraestructura de TI de su empresa, en casi todos los casos se necesita cada vez más que estas plataformas interactúen e intercambien información con otras aplicaciones y servidores en

términos de programación. Esto le exige que opere una infraestructura compleja, como la que se muestra en la ilustración 1, donde sus sistemas ClearPath y sus aplicaciones AB Suite necesitan aceptar y procesar solicitudes de servicio desde una amplia variedad de usuarios y procesos finales. Normalmente, para hacer esto se implementa un tipo de arquitectura orientada al

servicio (SOA), posiblemente con un Enterprise Service Bus (ESB) que canaliza y envía mensajes a diferentes sistemas back-end. Al interior de este entorno ESB, los mensajes están normalmente en formato XML o JSON, y se pasan a un servidor de aplicaciones mediante algún tipo de interfaz basada en el servicio.

Un problema común que se le puede presentar al tratar de integrar sus aplicaciones ClearPath y AB Suite en tal entorno, en especial aquellas que se han desarrollado y mejorado durante varios años, es que solo puedan ofrecer alguna forma de interfaz basada en el terminal. Es posible que estas interfaces no sean inmediatamente adecuadas para usar en este tipo >>

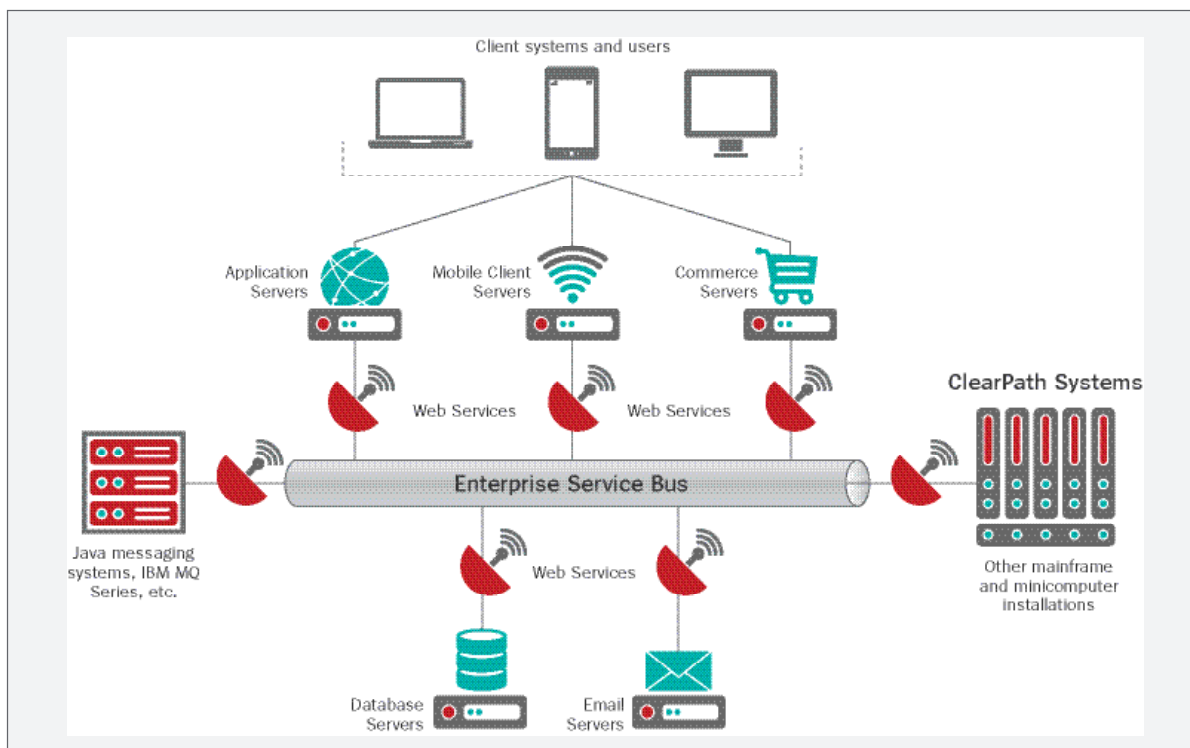


Ilustración 1. Una infraestructura compleja de TI.

de entorno interconectado, además es posible que el flujo de proceso no se haya diseñado teniendo en mente una infraestructura moderna y compleja. Por ejemplo, es posible que un usuario deba iniciar sesión mediante una pantalla dada y luego tenga que usar un sistema de menú basado en la pantalla para navegar a un área específica y poder realizar un proceso de negocios particular. Esto es correcto cuando el usuario final es un operador sentado en un terminal, pero no es tan sencillo de integrar en una solución basada en SOA.

Sin embargo, gracias a ePortal se hace muy fácil integrar estos sistemas con el resto de la infraestructura de TI. Puede ocultar de forma eficaz el hecho de que el sistema ClearPath o la aplicación AB Suite solo ofrece una interfaz basada en la pantalla al crear una interfaz que se vea y se comporte exactamente como cualquier otra aplicación habilitada para el servicio.

Este artículo describe cómo usted puede crear nuevos servicios desde pantallas originales usando la función Simple Orchestration en ePortal. Esta función no requiere cambio alguno en el host, ni de algún

proceso de descubrimiento nuevo, lo que permite construir servicios nuevos y separados para cada uno de los procesos de negocios mostrados en una pantalla particular.

Los ejemplos que se muestran en este artículo fueron extraídos de una interfaz ePortal con una aplicación AB Suite funcionando en un sistema ClearPath Libra. Sin embargo, en lo que concierne el desarrollador de servicios ePortal, no hay ninguna diferencia entre una aplicación que funciona en un sistema ClearPath Libra, un sistema ClearPath Dorado o en ePortal versión 6.0, AB Suite en Windows. Todas las técnicas que se describen a continuación funcionarán igual de bien en cualquier plataforma compatible con ePortal.

Simple Orchestration en acción

El proceso en la ilustración 2 muestra la construcción de un nuevo servicio WCF usando el diseñador de ePortal Orchestration para leer el registro del cliente, como solo un nombre de cliente dado. De esta forma, todo lo necesita saber el desarrollador del proceso que utiliza el servicio es el nombre del servicio. >>

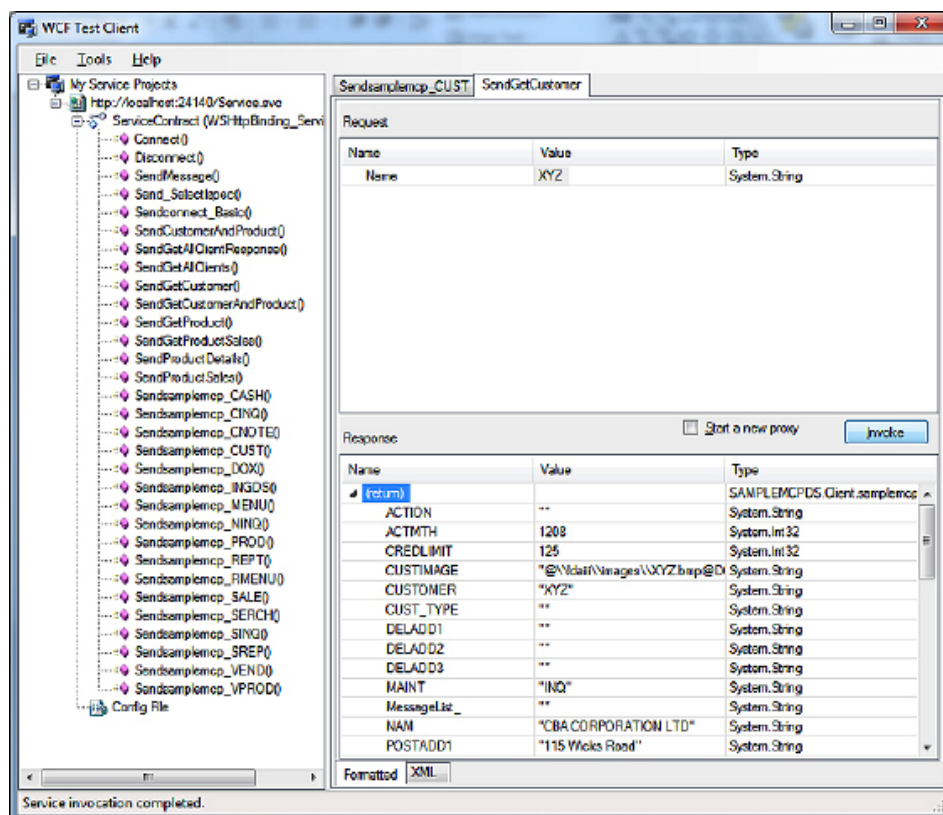


Ilustración 2. El proceso Simple Orchestration.

Ya no hay razón para saber cómo se ha implementado el servicio o pasar los parámetros que no se necesitan para procesar la demanda, solo basta con que el desarrollador configure un solo parámetro, llamado "Nombre", e invoque el servicio. Esto genera un servicio que hace una, y solo una función, lo que lo alinea mejor con las mejores prácticas de SOA.

La creación de este nuevo servicio es muy sencilla y no necesita cambios en el sistema del host.

El primer paso es crear un mensaje de cliente nuevo en ePortal definiendo solo los valores desde la pantalla que necesitan configurarse para invocar el servicio. En este caso, solo necesitamos una propiedad que contenga al cliente, de modo que el nuevo mensaje del cliente contenga la única propiedad que se muestra en la ilustración 3. Observe que no necesitamos incluir ningún campo en la pantalla que diga al host qué función realizar, ni ningún campo que el mensaje de la solicitud no requiera directamente.

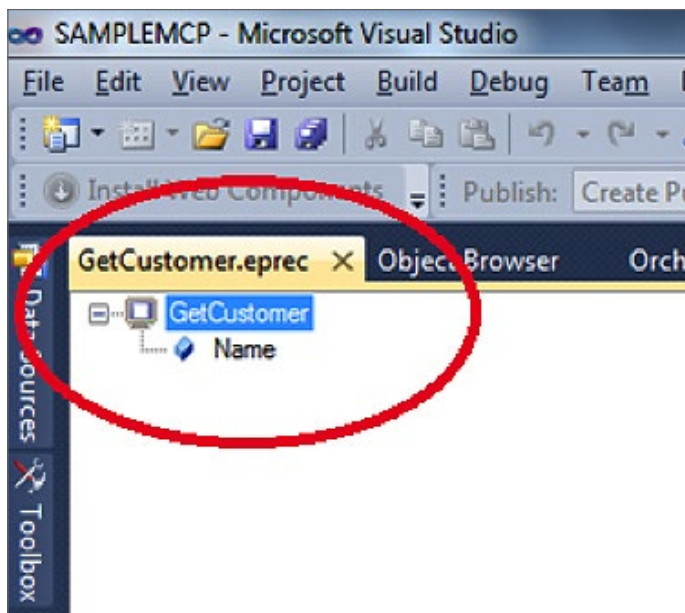


Ilustración 3. Creación de un nuevo mensaje de cliente.

Después de crear el mensaje de cliente, se puede definir una nueva orquestación para este mensaje. Debido a que solo queremos invocar la pantalla CUST, la orquestación es muy sencilla (consulte la ilustración 4) y usa el diseñador Orchestration integrado en ePortal, el cual es básicamente una actividad de arrastrar y soltar, para construir el flujo de proceso requerido. En el ejemplo de la ilustración 4, hemos definido un nuevo servicio llamado "GetCustomer", el cual invoca la pantalla CUST en el sistema host. >>

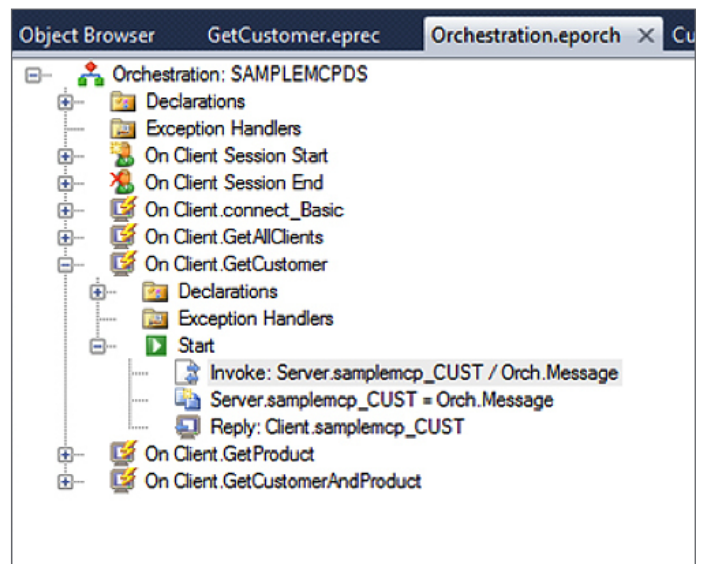


Ilustración 4. Creación de la orquestación.

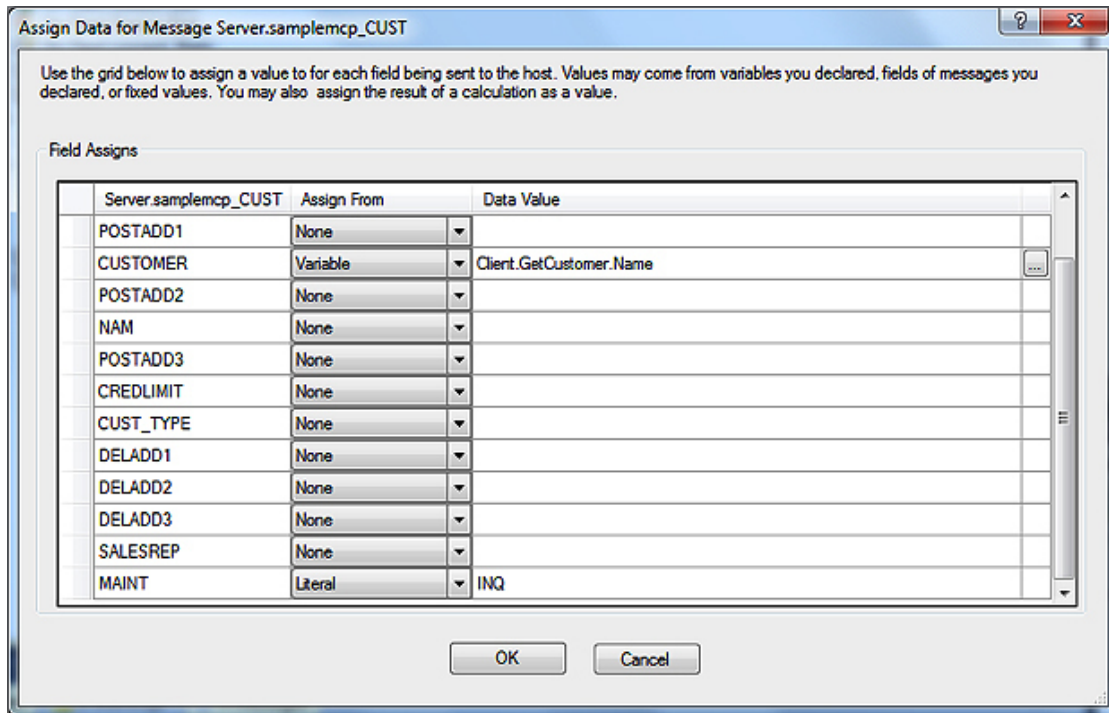


Ilustración 5. Configuración del mapeo de datos.

Después de construir la orquestación, la única cosa que queda por hacer es determinar cómo mapear los campos del mensaje de cliente definido previamente para el mensaje del servidor que se enviará al sistema host. Como lo muestra la ilustración 5, el diálogo "Assign Data" en ePortal hace este proceso muy sencillo. Usando este diálogo, podemos especificar que el campo "CUSTOMER" en la pantalla host sea de propiedad "Name" en el mensaje de solicitud, y que el campo "MAINT" se configure al valor literal "INQ". Todos los otros campos se pueden dejar en blanco, ya que no son necesarios para el mensaje de solicitud "GetCustomer".

El resultado de este proceso es un nuevo servicio llamado "GetCustomer", el cual toma un solo parámetro llamado "Name". Podemos configurar ePortal para iniciar sesión automáticamente en un sistema AB Suite de host, el cual nos permite enviar un mensaje Ipec sin ningún proceso de navegación personalizado. De modo que ahora, cuando se invoque el servicio, ePortal iniciará sesión

en el sistema, invocará la pantalla CUST con el campo CUSTOMER configurado con el contenido de la propiedad Name y el campo MAINT configurado con "INQ", enviará la solicitud al host, capturará la respuesta y terminará la conexión. El mensaje de respuesta de ePortal contendrá todos los campos de la pantalla CUST.

Podríamos definir orquestaciones similares para crear acciones de añadir, actualizar y borrar en la misma manera, lo que produciría un juego de servicios mucho más granulares capaces de limitar la funcionalidad disponible para el cliente. Por ejemplo, si solo construimos servicios de actualización y cambio, pero no servicios de añadir o borrar, y eliminamos el servicio autogenerado original, entonces cualquier cliente de estos servicios no tendrán manera de agregar o borrar registros. De manera alternativa, podríamos crear un comportamiento WCF personalizado para restringir un servicio solo para aquellas solicitudes enviadas desde aplicaciones que usan un juego particular de credenciales. >>

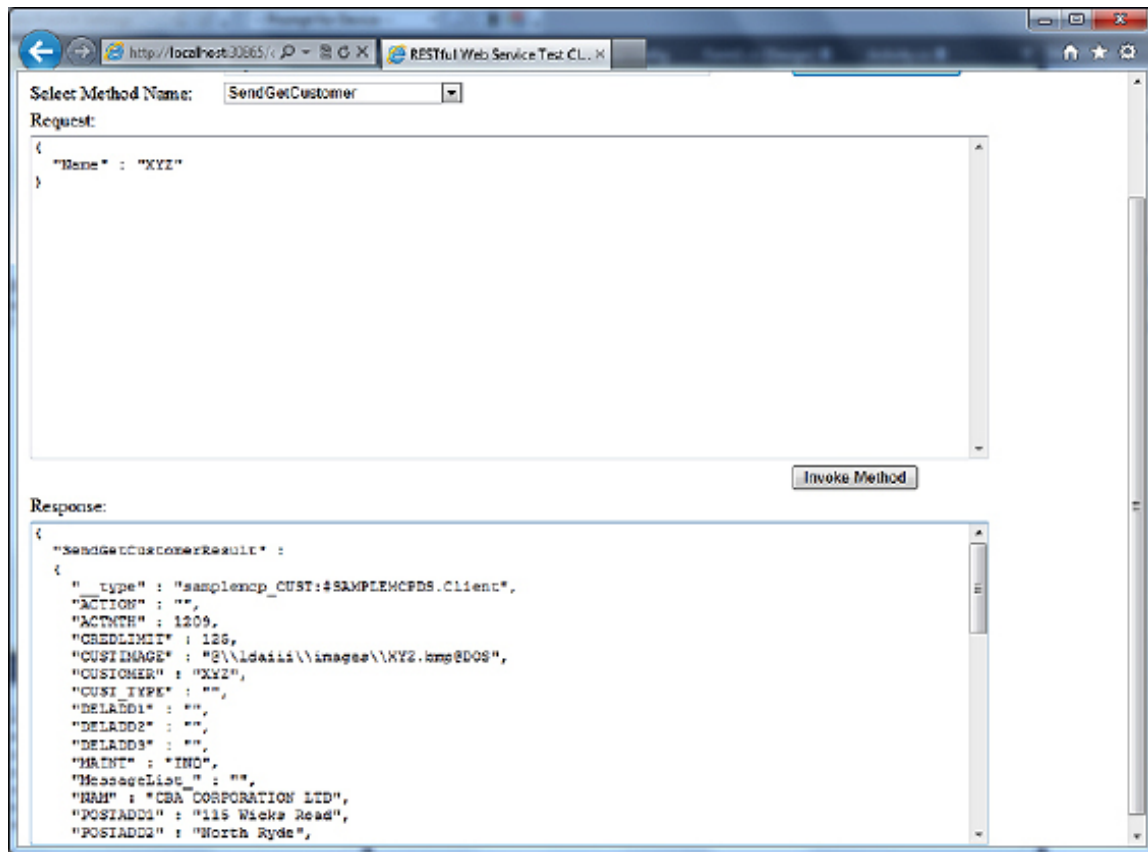


Ilustración 6. La interfaz de mensaje RESTful estándar.

Además, ePortal también incluye soporte inmediato para servicios RESTful, de modo que si configuramos ePortal para general servicios RESTful usando el formato de mensaje JSON, en lugar de mensajes XML, la aplicación de cliente puede enviar y recibir mensajes RESTful. La ilustración 6 muestra un ejemplo de lo anterior usando un cliente de prueba RESTful estándar que se incluye con ePortal. Los sistemas operativos para dispositivos móviles, como los teléfonos inteligentes y las tabletas, tienden a usar JSON al llamar a sistemas externos, ya que el análisis gramatical de un mensaje JSON utiliza mucho menos procesador que el análisis gramatical de un mensaje XML. El uso de esta opción para crear servicios de mensaje JSON facilita enormemente el invocar una función de mainframe desde una aplicación personalizada escrita para un dispositivo móvil.

La mayoría de los sistemas ClearPath ya cuentan con todos los elementos de ClearPath ePortal integrados y listos para usar. Le animamos a explorar estas capacidades con un proyecto piloto. [Visite nuestro sitio Web para obtener más información.](#)

Si tiene preguntas sobre ePortal, si necesita ayuda para usarlo en su organización o si desea más información, envíenos un correo electrónico a ABSuite@unisys.com. Y asegúrese de consultar el próximo artículo de la serie, sobre orquestación en bucle, en una próxima edición de Developing Agility.

Aspectos destacados de un analista de CSC: Oscar Rico

Este artículo es parte de una serie que presentan los analistas del Customer Support Center (CSC) de Unisys que dan soporte a EAE y Agile Business Suite. ¿Le interesa que aparezca algún analista de soporte? Envíenos su nominación: ABSuite@unisys.com.



Oscar Rico empezó su carrera con Unisys en octubre de 1998, como parte de un equipo en Colombia que daba soporte a una aplicación financiera basada en LINC/EAE, SFB. Oscar tenía dos objetivos clave cuando se unió a la organización de soporte: familiarizarse con los productos Unisys y mejorar sus habilidades en inglés.



Los dos esfuerzos fueron de la mano. A medida que mejoraba su conocimiento del idioma inglés mediante programas de estudio independientes y el trabajo con colegas de Unisys en todo el mundo, Oscar recibió mayores responsabilidades dentro de la organización de soporte. Esto

produjo un mayor contacto con clientes, una mayor exposición al hardware y software de Unisys y una mejor comprensión de la manera de resolver diferentes problemas de soporte.

Avance en acelerado varias décadas y ahora Oscar es uno de los analistas de CSC de mayor confianza de América del Sur. En la actualidad, él actúa principalmente como gerente para situaciones críticas, pero también brinda una mezcla de actividades técnicas y de gestión según sea necesario. A pesar de que él participa directamente en cualquier situación crítica con clientes, Oscar pasa la mayor parte de su tiempo brindando soporte para tres grandes compañías: un distribuidor importante con aplicaciones EAE en ClearPath MCP, una empresa de telecomunicaciones que usa Unisys Voice Messaging Solution (UVMS) y un proveedor de cuidados de salud que trabaja con AB Suite en Windows.

Estas organizaciones se pueden describir como lo que Oscar define como "misión crítica". Él les da esta distinción porque cualquier problema que se les presente puede tener un impacto inmediato significativo en la reputación de sus marcas, así como en la vida diaria de millones de individuos. Esto crea un enorme sentimiento de urgencia cada vez que se

presenta un problema. También quiere decir que Oscar debe adaptar rápidamente su proceso mental según si el problema radica en EAE o AB Suite, o en los entornos operativos Windows o MCP.

Un asesor de confianza para sus clientes

Además de brindar soporte de rutina, a menudo Oscar ayuda a que estas organizaciones completen proyectos especiales. Por ejemplo, después de experimentar un crecimiento mayor a lo esperado tanto en cantidad de tiendas que opera como en la variedad de productos que vende, el cliente EAE en MCP necesitaba aumentar los códigos de sus productos de tres dígitos a cinco. Sin embargo, con cientos de tiendas y miles de productos ya en su haber, este requerimiento llevó al límite la aplicación EAE y la base de datos DMSII de la compañía. Sabiendo que esto representaba un obstáculo importante para el crecimiento futuro, Oscar y el resto del equipo de ingeniería Unisys trabajó con la organización para definir un proceso para permitir que el distribuidor expanda sus requerimientos de aplicación y al mismo tiempo mantenga un entorno de producción activo las 24 horas, los 7 días de la semana.

Además, Oscar ayudó recientemente al proveedor de cuidados de salud a migrar una aplicación que se usa para asignar e imprimir citas médicas y aprobaciones para cirugía para más de 1.5 millones de ciudadanos a AB Suite. El esfuerzo de migración fue notable debido al tamaño y la complejidad de la aplicación implicada, lo cual incluyó interfaces críticas para sistemas externos y requerimientos de tiempos de respuesta muy rápidos. >>

La innovadora manera en la que Oscar y sus colegas planificaron el proyecto, poniendo un enfoque intenso en la recolección de toda la información pertinente sobre el entorno EAE de la organización como prioridad, fue el precursor del servicio de evaluación EAE a AB Suite. Este riguroso taller de evaluación en el lugar de trabajo ahora es un componente clave recomendado para todas las migraciones AB Suite.

“El trabajar con Oscar nos ha dado confianza y un sentimiento de seguridad”.

– Luis Ángel, Grupo Éxito

El equilibrio entre el trabajo y la vida personal

Oscar comprende que las exigencias que se le imponen pueden ser importantes, y que las horas son a menudo largas e impredecibles, es por ello que él tiene especial cuidado en pasar tiempo con su esposa, su hijo y su hija, y hace viajes regulares al gimnasio tres o cuatro veces por semana, siempre que es posible. Sin embargo, el estrés del trabajo también tiene sus ventajas. La intensidad del trabajo con clientes de misión crítica ha permitido que Oscar enfrente situaciones de la vida real con mayor facilidad y que comprenda que casi todo problema tiene tarde o temprano una solución.

Recursos y calendario



Las nuevas adiciones a nuestras bibliotecas de documentos instructivos, informes técnicos y otra información útil son:

- **Cómo hacerlo:** Instalación de Visual Studio 2012 para AB Suite 4.0 (**NUEVO**)
- **Cómo hacerlo:** Instalación de SQL Server para AB Suite 3.0 o 4.0 (**actualizado**)
- **Otro:** Matriz de calificación y soporte de software AB Suite 3.0 (**actualizado**)
- **Otro:** Software Matriz de calificación y soporte AB Suite 4.0 (**NUEVO**)
- **Otro:** Plan de presentación y soporte AB Suite (**NUEVO**)

Para ver estos y otros recursos, solo visite public.support.unisys.com y elija “Documentación” en el cuadro “Información pública” ubicado al costado izquierdo de la pantalla. No requiere un inicio de sesión especial.

Además le aconsejamos que consulte la lista de cursos de capacitación [AB Suite disponibles](#). Estos cursos constituyen una fuente educativa excelente e incluyen muchos gráficos, interactividades, simulaciones y demostraciones con narración a voz alta.

Y si desea aún más recursos educativos y de capacitación, visite el sitio [Web de educación y capacitación de Unisys](#).

Asegúrese de marcar su calendario para los siguientes eventos:

| QUÉ | LUGAR | FECHA |
|-----------------------------|---------------|------------------------------|
| Conferencia Universe | Dallas, Texas | 13 al 15 de octubre del 2014 |
| Simposio sobre EAE/AB Suite | Dallas, Texas | 13 al 15 de octubre del 2014 |

Las especificaciones están sujetas a cambios sin previo aviso.

© 2014 Unisys Corporation.

Todos los derechos reservados.

Unisys, el logotipo de Unisys y ClearPath son marcas comerciales registradas o marcas comerciales de Unisys Corporation. Apache es una marca comercial de Apache Software Foundation. IBM, ClearCase y Rational son marcas comerciales registradas de IBM en los Estados Unidos. Microsoft, Windows y Visual Studio son marcas comerciales registradas de Microsoft Corporation. Todas las demás marcas y productos a los que se hace referencia en este documento se reconocen como marcas comerciales o marcas comerciales registradas de sus respectivos dueños.